

COMBIEN ?

Vous avez maintenant une idée claire de ce qu'il vous faut comme matériel pour remplacer vos WC.
Demandez à votre vendeur Weldom de faire une estimation du coût des matériaux, des matériels et des outils dont vous allez avoir besoin.

ÉVALUATION BUDGÉTAIRE

Matériaux et matériels

WC _____

Raccord d'évacuation (ou pipe) _____

Ciment-colle (scellement du raccord d'évacuation) _____

Outils (entourez les outils que vous avez déjà)

Niveau à bulle _____

Perceuse et mèches _____

Tournevis _____

Clé à molette _____

Total HT _____
Taxes _____
Total TTC _____

Ceci n'est qu'une approximation qui vous permet de vous faire une idée du budget à prévoir. Elle n'a pas valeur d'engagement.

QUAND ?

LE MEILLEUR MOMENT POUR RÉALISER VOTRE PROJET ?

Vous pouvez remplacer vos WC en toutes saisons.

Ce qu'il faut faire avant

- Veillez à respecter l'espace minimal requis autour des WC (voir dessin n°1).
- Si vous remplacez un WC ancien, fermez le robinet d'arrivée d'eau puis assurez-vous que le réservoir est vide avant de le démonter.

Ce qu'il faut faire après

- Une fois tous les raccordements effectués, ouvrez le robinet d'arrêt pour remplir le réservoir et contrôlez son bon fonctionnement.

IMPORTANT

- Pour l'alimentation des WC, prévoyez des tubes en cuivre, diamètre 8/10 et un robinet d'arrêt.
- Pour l'évacuation, prévoyez des tubes en PVC diamètre 100.
- Demandez à votre vendeur Weldom de bien définir vos besoins en produits et en outils.

ATTENTION

- Ne serrez pas trop fort les vis de fixation :
 - de la cuvette au sol
 - du réservoir sur la cuvetteVous risqueriez de les casser.

- Pour plus d'informations, reportez-vous également aux fiches "Mettre en place une installation sanitaire" et "Assembler des canalisations PVC".

Votre magasin Weldom ne saurait être tenu pour responsable des résultats insatisfaisants obtenus suite à une mauvaise utilisation ou manipulation du matériel et des produits pour réaliser les travaux. Les informations indicatives de cette fiche ne sauraient dispenser de recourir, en cas de besoin, aux conseils et avis spécifiques de professionnels qualifiés. N'hésitez donc pas à faire appel à l'un de nos vendeurs.

Weldom
Bricoler, décorer, jardiner

FICHE CONSEIL SANITAIRE

Remplacer un WC



HELLO_AGENCY - R.C. Beauvais 890 922 490, Avril 2008. Illustrations : C. Guillou - Ne pas jeter sur la voie publique. FSE 002

Weldom
Bricoler, décorer, jardiner

QUOI ?

Il existe différents types de WC :

- à réservoir mural (à utiliser de préférence si vous manquez d'espace en longueur)
- suspendu (dans ce cas, nécessité d'un mur solide et de suffisamment d'espace derrière pour l'emplacement du réservoir)
- monobloc ou complet (modèle le plus courant).

Il existe également différents types d'évacuations :

- à sortie directe (verticale) avec évacuation au sol
- à sortie orientable (horizontale) avec évacuation sur le mur.

Faites attention à bien choisir votre WC en fonction de votre installation existante.

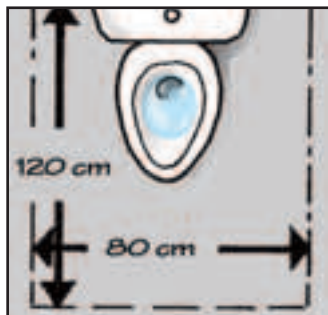
- La plupart des mécanismes sont munis d'un flotteur réglable pour permettre de doser la quantité d'eau.

- Les mécanismes à bouton poussoir "double détente" permettent de réaliser de substantielles économies d'eau.

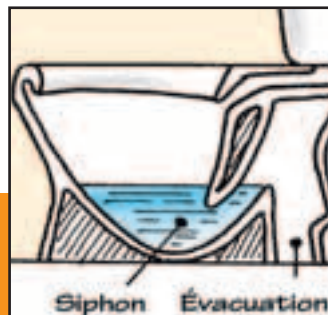
BON À SAVOIR

Si vous êtes dans l'obligation de percer de nouveaux trous en biais pour fixer la cuvette au sol, vous devez impérativement percer ces trous dans le même angle, sinon vous risquez de casser la cuvette qui serait ainsi soumise à des pressions différentes de chaque côté.

COMMENT ?



1 Aire d'utilisation d'un WC : 120 cm de longueur par 80 cm de largeur.



2 Dans les WC classiques, le fond de la cuvette est rempli d'eau en permanence et tient lieu de siphon.



3 Selon la position de l'évacuation, choisissez un WC à sortie directe (verticale) ou orientable (horizontale).



4 Positionnez la cuvette et son raccord "à sec" afin de marquer au sol l'emplacement exact de ses fixations.



5 Retirez la cuvette et percez les trous de fixation.



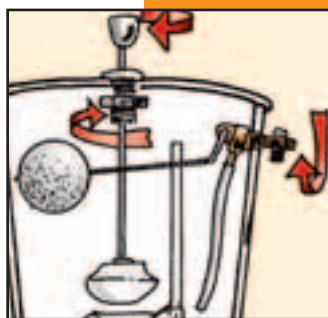
6 Avant de fixer la cuvette, contrôlez son niveau et calez-la si nécessaire.



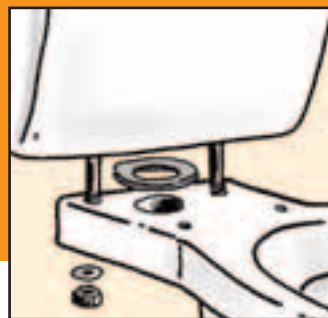
7 Fixez solidement la cuvette sur le sol sans serrer trop fort les vis de fixation.



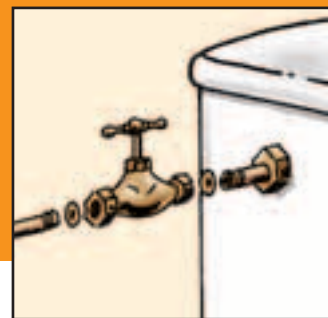
8 Engagez le raccord sur la sortie de la cuvette et sur l'évacuation. Scellez-le avec du ciment-colle.



9 Si le mécanisme n'est pas livré monté, assemblez-le en vissant ses éléments sur le corps du réservoir.



10 Fixez le réservoir sur la cuvette (sans oublier le joint d'étanchéité !).



11 Raccordez l'arrivée d'eau, en interposant un robinet d'arrêt.



12 Le siège et l'abattant sont assemblés sur la cuvette au moyen de deux écrous.