

# COMBIEN ?

Vous avez maintenant une idée claire de ce qu'il vous faut comme matériel pour peindre votre plafond. Demandez à votre vendeur Weldom de faire une estimation du coût des matériaux, des matériels et des outils dont vous allez avoir besoin.

## ÉVALUATION BUDGÉTAIRE

### Matériaux et matériels

Peinture \_\_\_\_\_

Lessive Saint-Marc® (nettoyage de l'ancienne peinture) \_\_\_\_\_

Solvant adapté à la peinture choisie \_\_\_\_\_  
(nettoyage des taches et outils)

Enduit de rebouchage et de lissage \_\_\_\_\_  
(enduit en pâte, de préférence)

Bande de calicot (réparation des fissures importantes) \_\_\_\_\_

Papier de verre fin ( finition des rebouchages) \_\_\_\_\_

Film plastique, polyane (protection du sol et des meubles) \_\_\_\_\_

### Outillage (entourez les outils que vous avez déjà)

Escabeau ou échafaudage \_\_\_\_\_

Couteau de peintre à large lame (lissage enduit) \_\_\_\_\_

Grattoir triangulaire (élargissement fissures) \_\_\_\_\_

Brosse à rechampir (peinture jonction murs et plafond) \_\_\_\_\_

Rouleau avec manchon \_\_\_\_\_  
(laine pour peinture mate, mousse pour peinture brillante)

Bac à peinture et grille d'égouttage \_\_\_\_\_

Total HT \_\_\_\_\_

Taxes \_\_\_\_\_

Total TTC \_\_\_\_\_

Ceci n'est qu'une approximation qui vous permet de vous faire une idée du budget à prévoir. Elle n'a pas valeur d'engagement.

# QUAND ?

## LE MEILLEUR MOMENT POUR RÉALISER VOTRE PROJET ?

Vous pouvez peindre votre plafond en toutes saisons mais faites-le de préférence par temps clair afin de bien voir les défauts éventuels.

### Ce qu'il faut faire avant

- Prenez le temps de vider la pièce. Protégez le sol ainsi que les meubles intransportables avec un film plastique.
- Avant peinture, le lessivage complet de vos peintures anciennes est indispensable : 50 grammes de lessive Saint-Marc® pour un litre d'eau. Après lessivage, rincez bien à l'eau claire, car la peinture ne tient pas sur les traces de lessive.

### Ce qu'il faut faire après

- Pensez à bien aérer votre pièce.

### IMPORTANT

- Pour que les raccords et les traces de rouleau soient aussi discrets que possible, le lissage de la peinture doit toujours se faire dans le sens de la lumière.
- Demandez à votre vendeur Weldom de bien définir vos besoins en produits et en outils.

### ATTENTION

- N'oubliez pas de couper le courant avant de démonter l'appareillage électrique. Isolez l'extrémité dénudée des fils électriques.

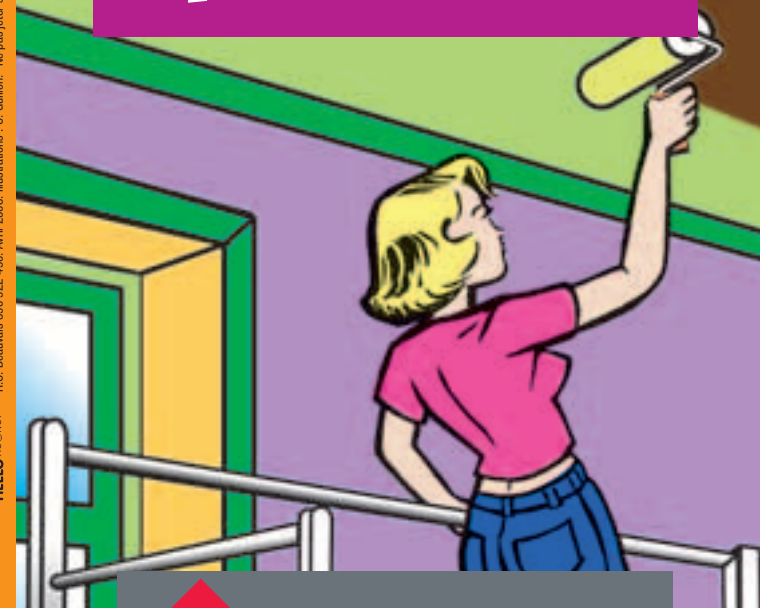
Votre magasin Weldom ne saurait être tenu pour responsable des résultats insatisfaisants obtenus suite à une mauvaise utilisation ou manipulation du matériel et des produits pour réaliser les travaux. Les informations indicatives de cette fiche ne sauraient dispenser de recourir, en cas de besoin, aux conseils et avis spécifiques de professionnels qualifiés. N'hésitez donc pas à faire appel à l'un de nos vendeurs.

**Weldom**  
Bricoler, décorer, jardiner

# FICHE CONSEIL PEINTURE

## Peindre un plafond

HELLO\_A@MICY - R.C. Beauvais 890 922 490, Avril 2008. Illustrations : C. Guillou - Ne pas jeter sur la voie publique. FSE 002



**Weldom**  
Bricoler, décorer, jardiner

# QUOI ?

Le choix d'un type de peinture va dépendre de l'état de votre plafond :

- plafond neuf et sain : vous pouvez utiliser une peinture acrylique diluable à l'eau. Afin de diminuer la porosité du support, vous appliquerez auparavant une sous-couche.
- plafond ancien : vous pouvez utiliser une peinture glycéro diluable au white-spirit, en 1 ou 2 couches. Quant à l'aspect de la peinture, celui-ci sera choisi en fonction de vos goûts et de la pièce à peindre :
- pour les pièces à vivre, vous utiliserez de la peinture mate (plus salissante mais couvrant mieux les défauts) ou éventuellement de la peinture satinée.
- pour les cuisines et salles de bains, vous utiliserez de préférence de la peinture spécialement adaptée : glycéro, satinée ou brillante (attention, cette dernière exige que le plafond soit parfait car le moindre défaut sera visible).

Pensez à aérer la pièce durant le travail, tout en prenant garde aux courants d'air afin que la poussière ne se dépose pas sur les surfaces fraîchement peintes.

- **Si vous repeignez toute une pièce, commencez par peindre le plafond, puis les murs et terminez par les menuiseries.**
- **Organisez-vous pour pouvoir peindre le plafond en une fois, sans interruption. Sinon, les reprises de peinture risquent de réapparaître après séchage.**

## BON À SAVOIR

Pensez à prendre un escabeau suffisamment haut afin d'avoir un geste ample et ainsi de moins vous fatiguer. L'idéal est cependant d'utiliser une perche télescopique.

# COMMENT ?



1 Si l'ancienne peinture est écaillée, brossez pour faire tomber tout ce qui tient mal, puis égalisez avec un enduit de lissage.



2 Les peintures farineuses doivent être décapées à l'eau. L'application d'un produit durcisseur est indispensable pour homogénéiser le fond.



3 Élargissez les fissures avec un grattoir triangulaire afin de permettre l'accrochage de l'enduit.



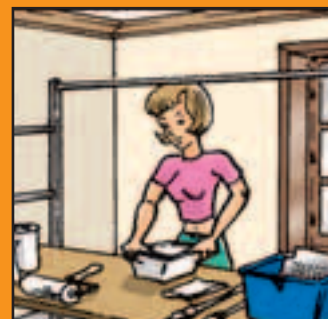
4 Après dépolissage, appliquez l'enduit de rebouchage avec un couteau de peintre, puis lissez dans le sens de la fissure.



5 Pour les grosses fissures, placez une bande de joint sur l'enduit frais, puis recouvrez-la d'une couche d'enduit.



6 Après séchage, poncez les réparations avec un papier de verre fin, ou enduisez toute la surface.



7 Organisez-vous pour pouvoir peindre la totalité du plafond sans interruption.



8 Commencez par peindre à la brosse tout ce qui ne peut être atteint par le rouleau, particulièrement les jonctions entre murs et plafond.



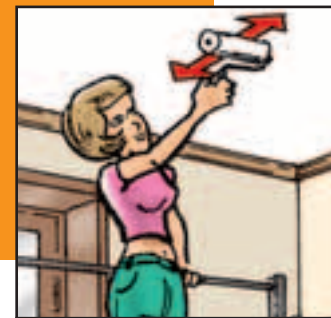
9 Chargez le rouleau à mi-hauteur et faites-le rouler sur la grille pour répartir la peinture sur le manchon.



10 Peignez une première bande le long du mur, côté fenêtre.



11 Peignez en bandes successives, dans le même sens. Puis lissez la peinture dans le sens de la lumière, sans recharger le rouleau.



12 Si vous repassez une deuxième couche (après séchage de la première), appliquez et lissez la peinture dans le sens de la lumière.