

COMBIEN ?

Vous avez maintenant une idée claire de ce qu'il vous faut comme matériel pour installer votre douche.
Demandez à votre vendeur Weldom de faire une estimation du coût des matériaux, des matériels et des outils dont vous allez avoir besoin.

ÉVALUATION BUDGÉTAIRE

Matériaux et matériels

Robinetterie (spécifique pour douche) _____

Bonde pour bac à douche (latérale ou siphonnée) _____

Produit de scellement _____
(à choisir suivant la nature du support)

Outils (entourez les outils que vous avez déjà)

Niveau à bulle _____

Pince multiprise _____

Clé à molette _____

Auge _____

Truelle _____

Perceuse et mèches _____

Accessoires

Mastic silicone fongicide (joints d'étanchéité) _____

Carrelage _____

Ceci n'est qu'une approximation qui vous permet de vous faire une idée du budget à prévoir. Elle n'a pas valeur d'engagement.

QUAND ?

LE MEILLEUR MOMENT POUR RÉALISER VOTRE PROJET ?

Vous pouvez installer votre douche en toutes saisons. Cependant, il est préférable de le faire lorsqu'il ne fait pas trop chaud pour ne pas priver trop longtemps la famille d'un moyen de se rafraîchir !

Ce qu'il faut faire avant

- Choisissez l'emplacement de votre douche en fonction des réseaux d'évacuation et d'alimentation : diamètre 12/14 pour les tuyauteries d'alimentation en cuivre et diamètre 40 pour les évacuations PVC.
- L'évacuation étant réalisée avant la pose du receveur, veillez à ce que l'arrivée de la canalisation corresponde bien à la position de la bonde. Avant de sceller le receveur, posez-le à sec et vérifiez le raccordement de la bonde sur l'évacuation.

Ce qu'il faut faire après

- Il est plus simple de poser la paroi de douche avant de carrelé. En revanche, posez les accessoires (support douchette, porte-savon) après le carrelage afin d'éviter les coupes délicates.

IMPORTANT

- Pour garantir une parfaite étanchéité, appliquez un joint de mastic silicone entre le receveur et le sol et entre le receveur et le mur.
- Pour la pose du carrelage mural, reportez-vous à la fiche solution "Poser du carrelage au mur" ..

ATTENTION

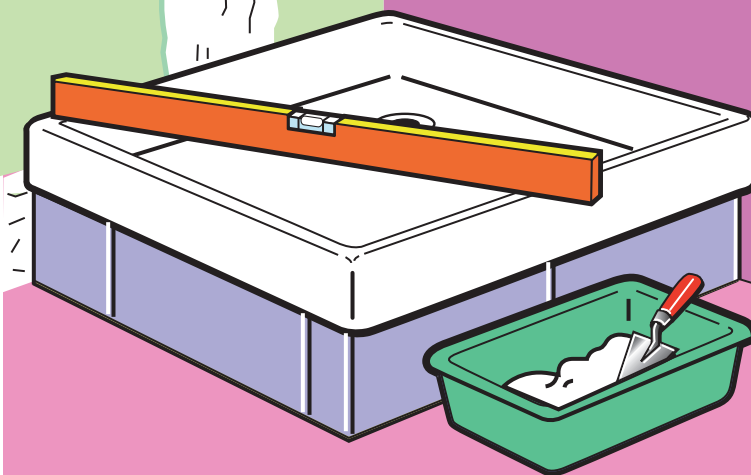
- Ne débutez pas les travaux sans avoir effectué soigneusement un tracé au mur et au sol de l'emplacement du receveur et des canalisations, cela permettra de poser avec précision les éléments.

Votre magasin Weldom ne saurait être tenu pour responsable des résultats insatisfaisants obtenus suite à une mauvaise utilisation ou manipulation du matériel et des produits pour réaliser les travaux. Les informations indicatives de cette fiche ne sauraient dispenser de recourir, en cas de besoin, aux conseils et avis spécifiques de professionnels qualifiés. N'hésitez donc pas à faire appel à l'un de nos vendeurs.



FICHE CONSEIL SANITAIRE

Installer une douche



HELO AG@NICY - R.C. Beauvais 890 922 490, Avril 2008. Illustrations : C. Gallon - Ne pas jeter sur la voie publique. FSE 002



QUOI ?

La douche présente différents avantages :

- tout d'abord, elle occupe peu de place et est particulièrement adaptée aux salles d'eau exiguës;
- ensuite, on peut en installer à peu près partout même sous des combles.

Il faut cependant prendre certaines précautions avant de commencer les travaux :

- choisissez un receveur à poser ou à encastrer si votre évacuation est verticale. Attention, en cas de receveur encastré, il faudra creuser le sol pour le tuyau d'évacuation.
- choisissez un receveur surélevé ou à monter sur socle (en parpaing, béton cellulaire, carreaux de plâtre ou panneaux hydrofuges) si l'évacuation est horizontale.

- Si vous choisissez des portes de douche pivotantes, vérifiez que vous avez suffisamment d'espace pour les ouvrir.

- Pour éviter les vibrations de la canalisation d'évacuation, calez-la par rapport au sol et au mur avec des morceaux de polystyrène.

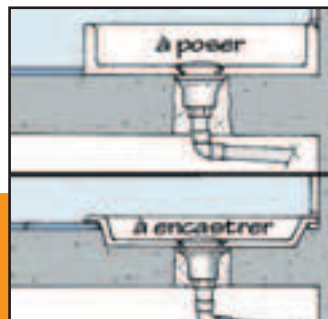
BON À SAVOIR

- N'oubliez pas de couper l'arrivée d'eau avant d'effectuer les branchements sur les canalisations.
- L'évacuation du receveur étant au ras du sol, celui-ci doit être posé assez haut pour que la pente soit suffisante depuis le siphon jusqu'au collecteur d'évacuation (3 cm par mètre au minimum). C'est à cette condition que l'eau s'évacuera naturellement sans risque d'engorgement.

COMMENT ?



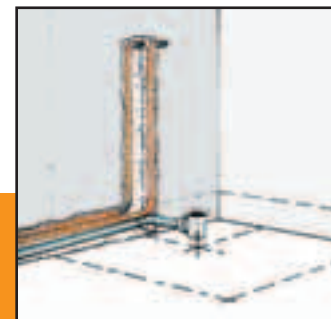
1 En tenant compte des alimentations et de l'évacuation, vous devez disposer d'un espace suffisant pour implanter une douche.



2 Lorsque l'évacuation est verticale, vous pouvez choisir un receveur à poser directement sur le sol ou un modèle à encastrer.



3 Pour une évacuation horizontale, prévoyez un socle ou procurez-vous un receveur surélevé.



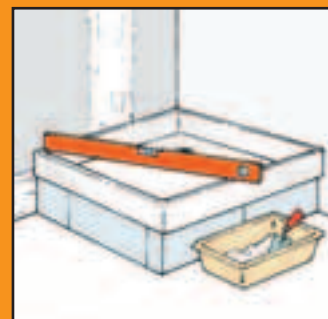
4 En fonction de la position prévue du receveur, repérez très exactement l'emplacement de la bonde et coupez le tuyau d'évacuation à bonne longueur.



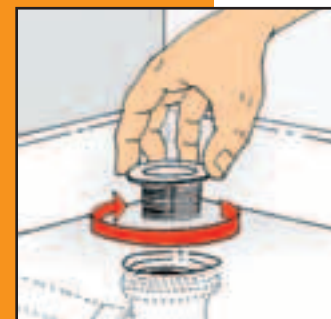
5 La bonde à utiliser est un modèle siphon de faible hauteur, dont le siphon est accessible depuis le receveur.



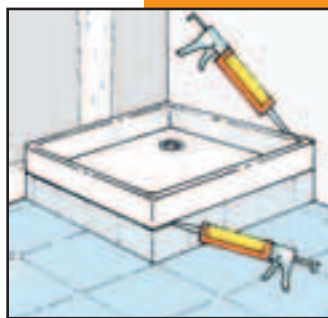
6 Si la pente d'évacuation est insuffisante, construisez un socle maçonné pour surélever le receveur. Calez le siphon avec un morceau de polystyrène.



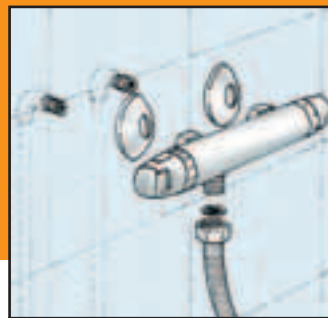
7 Réglez et scellez le receveur avec une colle adaptée au matériau utilisé.



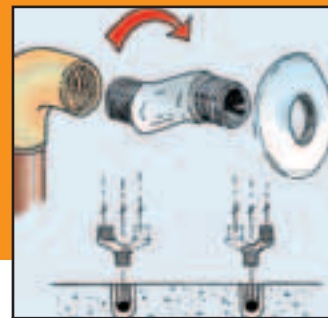
8 Vissez la grille de bonde sur le siphon et serrez-la à fond.



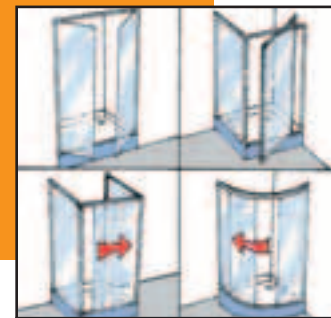
9 Carrellez le socle puis appliquez un joint d'étanchéité sous le receveur. Le joint périphérique est appliqué avant le carrelage mural.



10 L'alimentation et la robinetterie sont encastrées. L'étanchéité des raccords est assurée par du ruban Téflon.



11 Les raccords excentriques permettent de compenser les différences d'écartement entre les sorties d'alimentation et les prises du robinet.



12 Le choix de la fermeture de la douche dépend de l'implantation du receveur. Les portes peuvent être coulissantes ou pivotantes.